



**Diagnóstico das Matrizes Curriculares
das Faculdades de Farmácia do Estado de São Paulo
Realizado em 31/05/2007**

A formação acadêmica do farmacêutico mudou, desde fevereiro de 2002, quando foram aprovadas as Diretrizes Curriculares Nacionais (DCN) dos Cursos de Graduação em Farmácia. Paralelo a isto, novos campos de atuação sedimentaram-se, como a Atenção Farmacêutica, a Farmacovigilância, a Distribuição e o Transporte de Medicamentos, o Planejamento Racional de Fármacos, entre outros. Outro aspecto relevante foi o crescimento da sua valorização pela comunidade, sobretudo no que diz respeito ao uso racional de medicamentos. Assim, surgiram novos paradigmas na Educação Superior como o Exame Nacional de Desempenho dos Estudantes (ENADE) e o processo de ensino e de aprendizagem alicerçado no tripé competências, habilidades e atitudes.

Nesta área relevante, os farmacêuticos estão cada vez mais atuantes e promotores de mudanças. Nas Instituições de Ensino Superior, IES, eles vêm atuando como coordenadores de curso, docentes das disciplinas existentes nos currículos de cursos de graduação e de pós-graduação de Farmácia e de outras áreas, bem como na diretoria de outras atividades acadêmicas. Além disto, percebe-se um grande número de profissionais atuantes em nível de Ensino Médio.

Dentro desta linha, a Comissão Assessora de Educação Farmacêutica do CRF-SP vem discutindo temas e participando ativamente da construção dos novos rumos da formação acadêmica do farmacêutico frente a este cenário em contínua mudança. Vale ressaltar os avanços científicos, tecnológicos e os fenômenos populacionais, como a transição demográfica, que permeiam, em várias linhas, o exercício profissional do farmacêutico. É sinérgica aos fatos anteriores, a importância do farmacêutico na manutenção e promoção da melhoria da qualidade de vida da população.

Focado na formação dos futuros farmacêuticos e com a intenção de contribuir com a definição de uma carga horária mínima, bem como com a abordagem das matrizes curriculares dos cursos de Farmácia do Estado de São Paulo e sob a luz das "Diretrizes Curriculares", buscou-se informações junto as IES para mapear e diagnosticar a situação atual do ensino farmacêutico no Estado de São Paulo. Para isso, por meio de ofício, solicitaram-se informações acerca da matriz curricular e carga horária de cada IES. As informações coletadas foram analisadas e tabuladas, resultando no panorama ora apresentado, que diagnostica a situação atual do ensino farmacêutico no Estado de São Paulo.

Assim, o presente trabalho visa apresentar um panorama da situação atual das matrizes curriculares de cursos de Farmácia do Estado de São Paulo. Cabe ressaltar que, na coleta de dados, observou-se que algumas IES possuem mais de um curso, p. ex. cursos matutinos e noturnos com matrizes curriculares diferentes. Desta forma, todos os resultados foram avaliados levando-se em consideração cada curso, independentemente da IES a que pertence. Análises mais detalhadas das disciplinas não foram realizadas, já que seria necessário dispor dos conteúdos programáticos e estas informações não foram solicitadas para as IES, ficando para a próxima etapa do programa de diagnóstico.

No Estado de São existem 78 cursos de Farmácia, sendo 7 públicos e 71 privados (dados de outubro de 2007). O universo de dados obtidos, no entanto, foi composto por 48 cursos de farmácia pertencentes a 31 IES, sendo 29 privadas e 2 públicas. A metodologia de coleta de dados envolveu as seguintes etapas: 1- Levantamento dos Cursos de Farmácia do Estado de São Paulo e seus respectivos coordenadores; 2- Envio de Questionário padrão aos coordenadores de curso de farmácia bem como a Solicitação de retorno do questionário preenchido, juntamente com a Matriz curricular vigente. As informações coletadas nos questionários preenchidos juntamente com as matrizes curriculares foram analisadas e tabuladas, agrupando as disciplinas em áreas de concentração, a saber: Física, Química, Ciências Biológicas, Ciências Humanas, Matemática, Fármacos e Medicamentos, Análises Clínicas e Toxicológicas e Alimentos.



Tendo em vista que algumas IES possuem mais de um curso, com matrizes curriculares diferentes, adotou-se o número de cursos de Farmácia como unidade de cálculo para obtenção das médias, independentemente da IES a que pertencem.

Os dados que se seguem foram depreendidos das informações obtidas junto as IES públicas e privadas, que participaram da pesquisa, durante o ano letivo de 2006.

TABELA 1

Perfil dos cursos de Farmácia do Estado de São Paulo

	IES Públicas	IES Privadas	Total
IES participantes	2	29	31
Número de Cursos	4	44	48
Cursos Semestrais	4	41	45
Cursos Anuais	-	3	3
Período Integral	2	9	11
Período Noturno	2	19	21
Período Matutino	-	14	14
Período vespertino	-	2	2

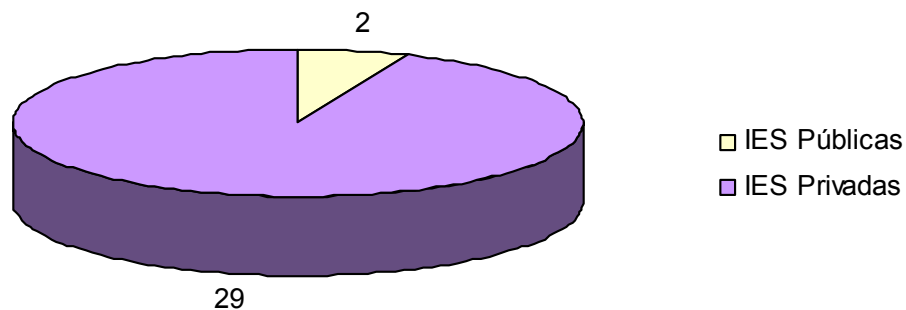


Figura 1: Porcentagem de IES públicas e privadas do Estado de São Paulo que têm cursos de Farmácia

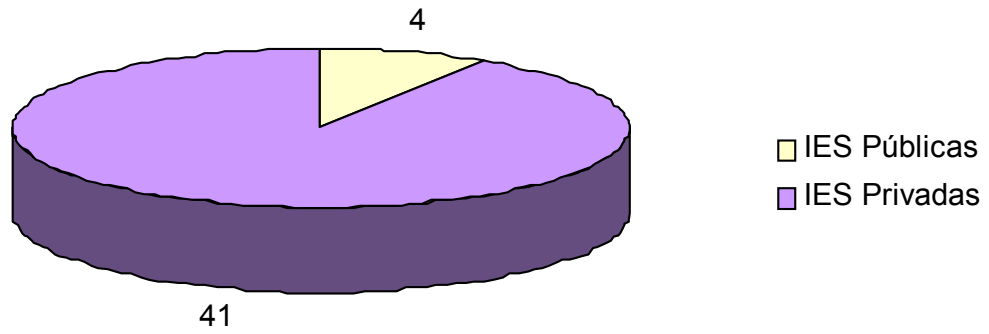


Figura 2: Relação percentual de cursos públicos e privados de Farmácia nas IES do Estado de São Paulo

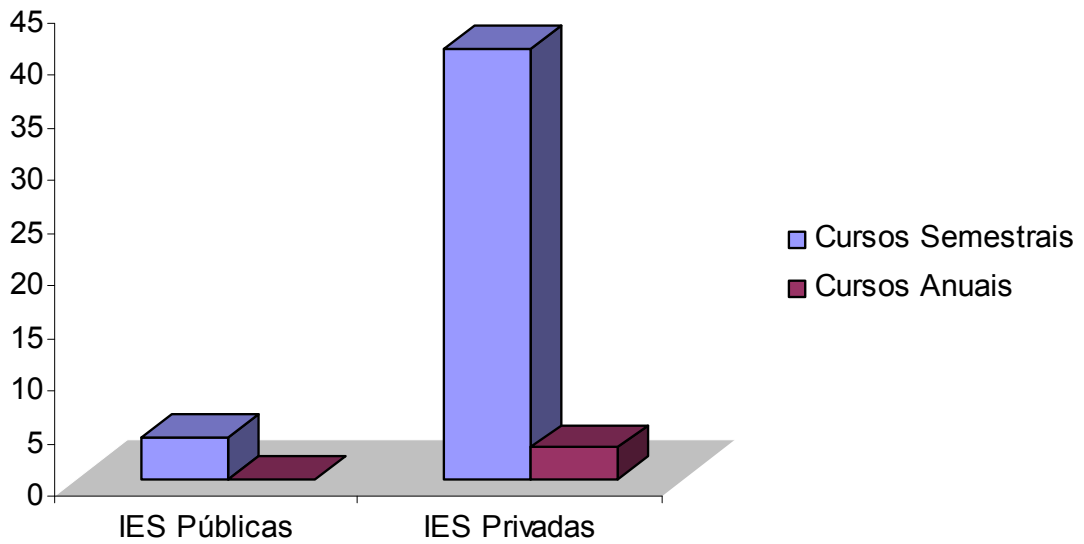


Figura 3: Número de cursos semestrais e anuais em IES do Estado de São Paulo

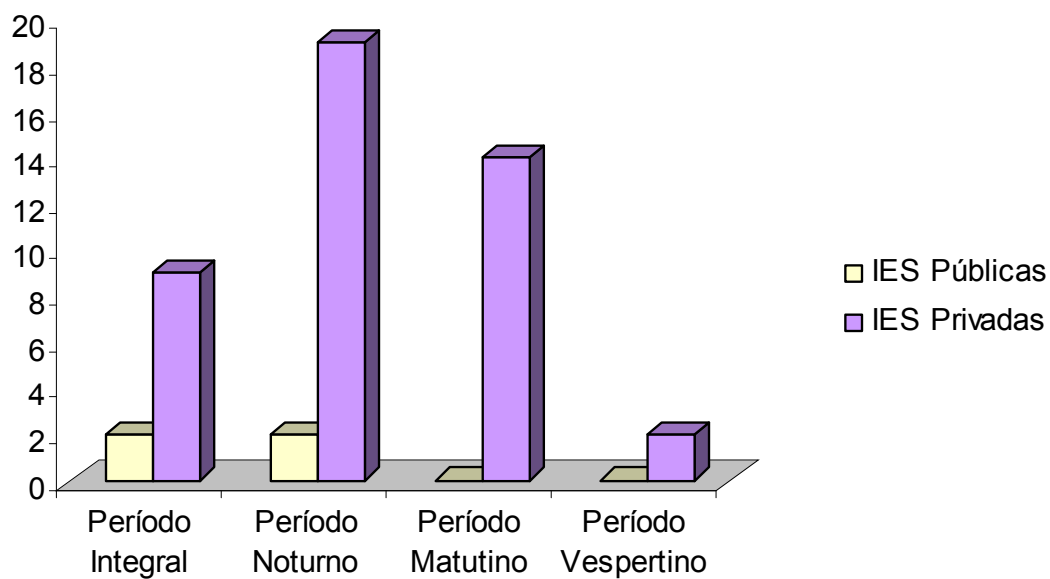


Figura 4: Distribuição de cursos por períodos integral, noturno, matutino e vespertino em IES do Estado de São Paulo

TABELA 2

Número de discentes ingressantes, egressos e matriculados nas IES do Estado de São Paulo em 2006

Discentes	IES Públicas	IES Privadas	Total
Total de discentes ingressantes	250	2.653	2.903
<i>Média</i>	62	60	60
Total de discentes egressos	100	2.490	2.590
<i>Média</i>	50	57	56
Total de discentes matriculados	1.570	11.694	13.264
<i>Média</i>	392	266	276



TABELA 3

Carga horária total, carga horária total das disciplinas oferecidas, carga de atividades complementares, TCC (Trabalho de Conclusão de Curso) e estágios proporcionados pelos cursos de Farmácia em IES públicas e privados do Estado de São Paulo

Cargas horárias	IES públicas	IES privadas	Total
Média de carga horária total dos cursos	4.448 > 4.770 < 4.125	4.274 > 6.000 < 3.200	4.288
Média de carga horária total de disciplinas	3.735 > 4.125 < 3.330	3.496 > 5.460 < 2.452	3.516
Média de atividades complementares*	45 > 90 < 0	162 > 355 < 80	152
Média de carga horária total de TCC*	27 > 54 < 0	65 > 160 < 20	62
Média de carga horária total de estágio	1.060 > 840 < 1.060	578 > 810 < 578	795

OBS: - 7 cursos não apresentaram "atividades complementares"; 12 cursos não apresentaram "TCC".
 - Em uma das universidades públicas é oferecido um total de 2040 horas de disciplinas optativas, porém o aluno obrigatoriamente deverá cumprir 510 horas. Como não podemos definir as disciplinas selecionadas pelos discentes para cumprir esta carga horária, a análise foi realizada baseada no número total de disciplinas optativas ofertadas.

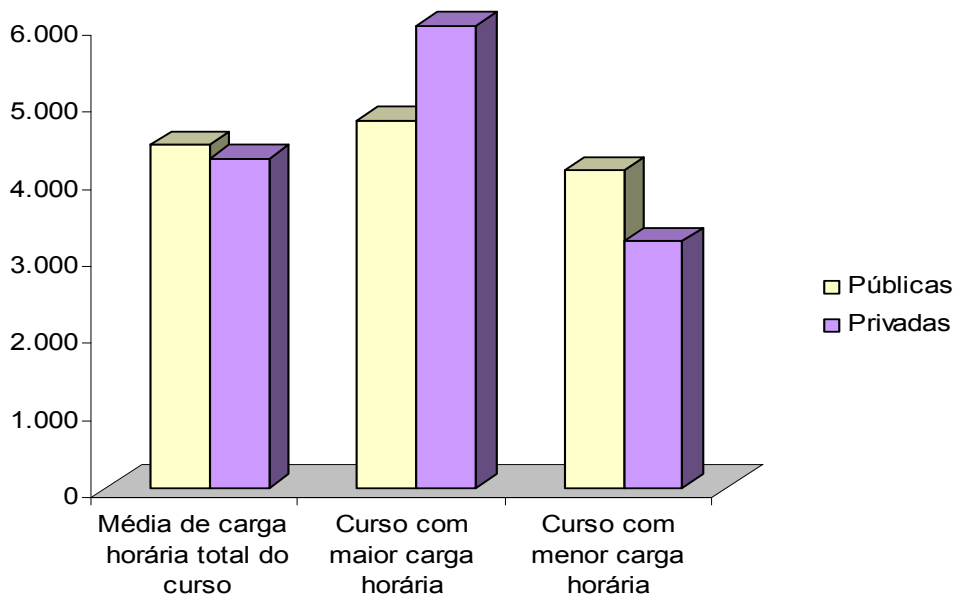


Figura 5: Média da carga horária dos cursos de Farmácia do Estado de São Paulo

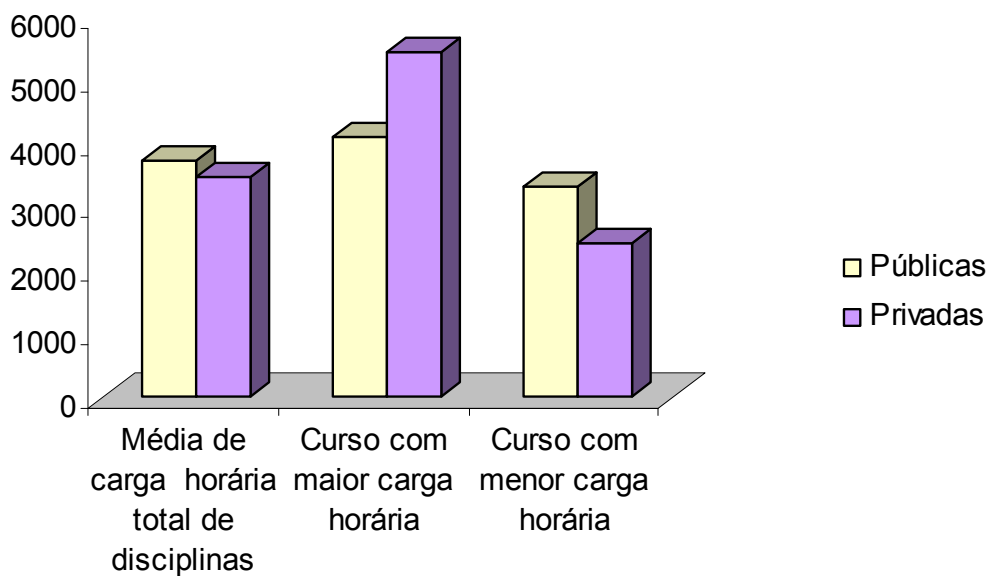
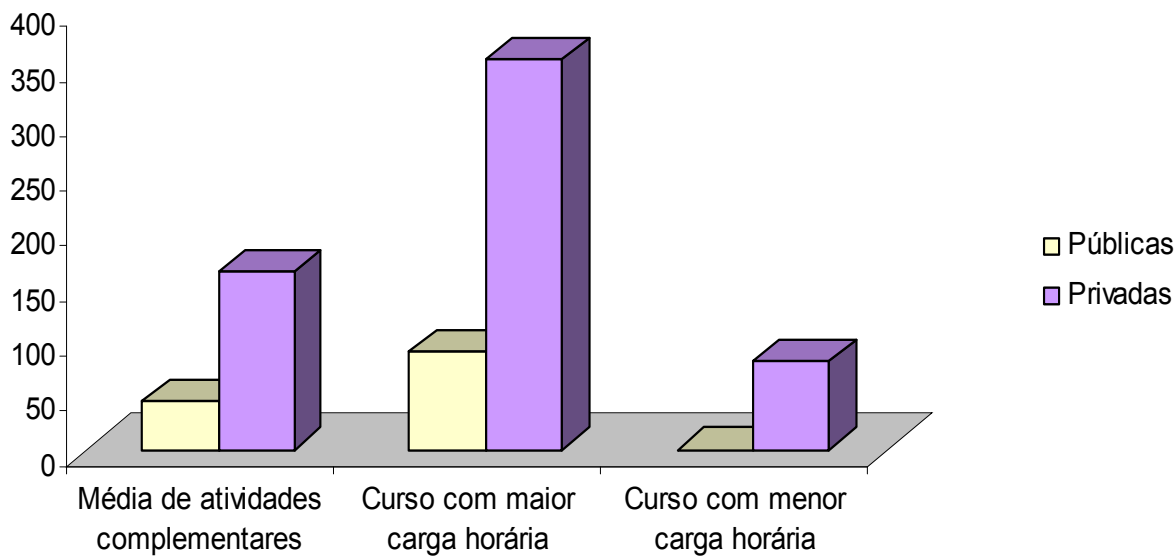
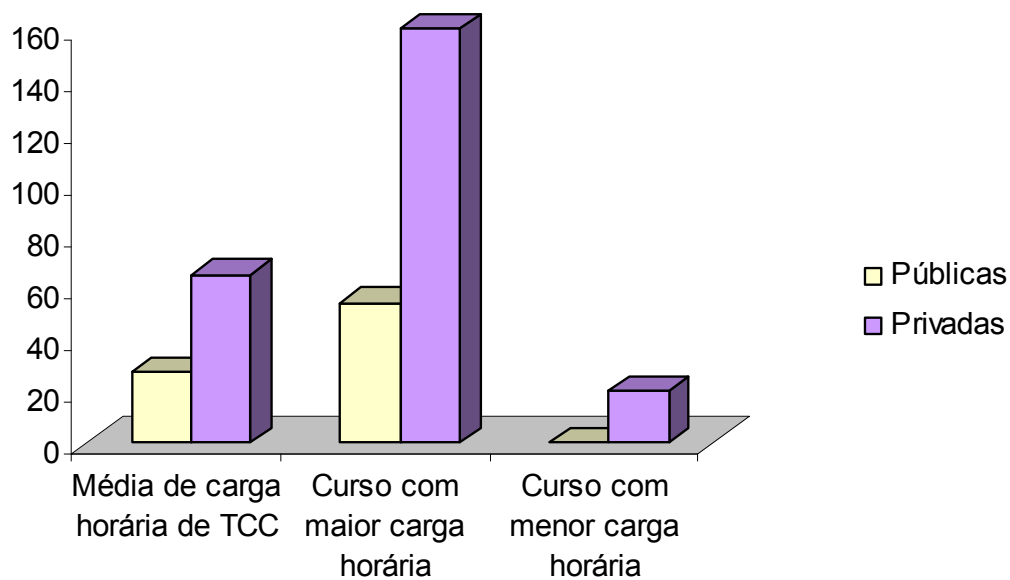


Figura 6: Média de carga horária do total de disciplinas dos cursos de Farmácia do Estado de São Paulo



***Obs:** 7 cursos não apresentaram "atividades complementares".

Figura 7: Média de carga horária de atividades complementares oferecidas pelos cursos de Farmácia do Estado de São Paulo



***Obs.:** 12 cursos não apresentaram "TCC".

Figura 8: Média de carga horária de Trabalho de Conclusão de Curso, TCC, oferecidas pelos cursos Farmácia do Estado de São Paulo

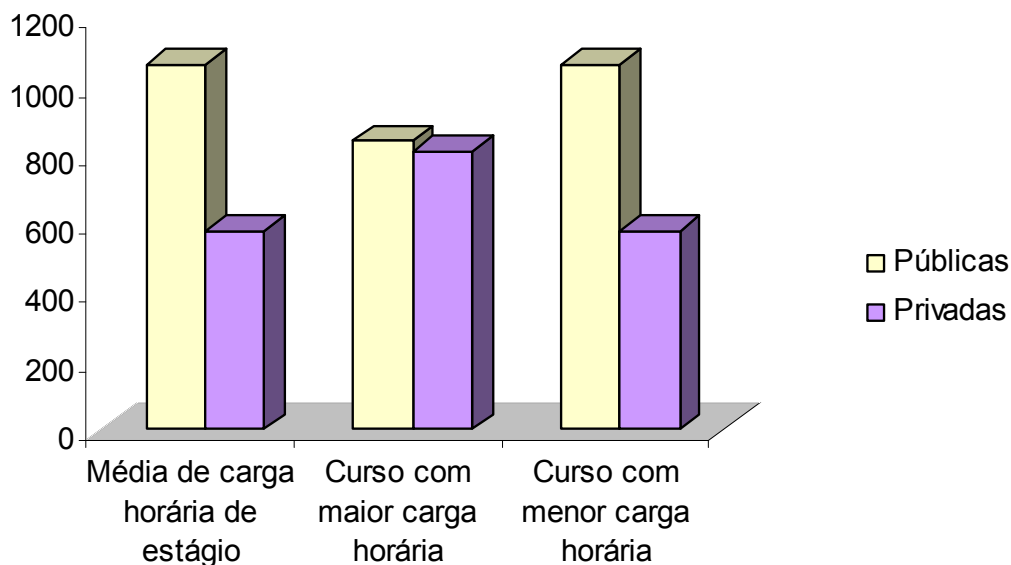


Figura 9: Carga horária total de estágios de cursos de Farmácia do Estado de São Paulo.

TABELA 4

Distribuição de disciplinas de acordo com áreas de conhecimento

Áreas de conhecimento	Disciplinas
Física	Física; Biofísica; Física Industrial; Operações Unitárias.
Química	Química Geral e Inorgânica; Química Orgânica; Físico-química; Química Analítica Qualitativa; Química Analítica Quantitativa; Química Instrumental.
Ciências Humanas	Psicologia; Sociologia; Metodologia Científica; Administração de Empresas Farmacêuticas; Saúde Pública; Ética Farmacêutica; Introdução às Ciências Farmacêuticas.
Fármacos e Medicamentos	Farmacologia; Farmacoterapia; Farmacotécnica; Controle de Qualidade; Homeopatia; Tecnologia Farmacêutica; Farmacognosia; Química Farmacêutica; Planejamento de Fármacos; Farmácia Hospitalar; Farmácia Clínica; Assistência Farmacêutica; Atenção Farmacêutica; Cosmetologia.



Análises Clínicas	Toxicologia; Parasitologia Clínica; Microbiologia Clínica; Imunologia Clínica; Hematologia Clínica; Bioquímica Clínica; Citologia Clínica.
Alimentos	Bromatologia; Tecnologia de Alimentos; Análise de Alimentos; Controle de Qualidade de Alimentos; Enzimologia e Tecnologia das Fermentações.
Ciências Biológicas	Parasitologia; Microbiologia; Imunologia Bioquímica; Anatomia; Histologia; Fisiologia; Patologia; Biologia Molecular; Genética.
Matemática	Matemática; Bioestatística; Matemática e Bioestatística Aplicada à Farmácia.

* A grande variedade de nomenclaturas utilizadas pelas IES para designar os conteúdos das disciplinas dificultou o seu agrupamento nas respectivas áreas, sendo arbitrado, portanto, um critério agrupamento. Salienta-se que todas as disciplinas podem ter mais de uma área de conhecimento relacionadas.

TABELA 5

Distribuição da carga horária total em disciplinas oferecidas, atividades complementares, TCC e estágios proporcionados pelos cursos das IES públicas e privadas do Estado de São Paulo

IES	Média de carga horária total	Curso com maior carga	Curso com menor carga
	do curso	horária	horária
Públicas	4.448	4.770	4.125
Privadas	4.274	6.000	3.200

	Média de carga horária total	Curso com maior carga	Curso com menor carga
	de disciplinas	horária	horária
Públicas	3.735	4.125	3.330
Privadas	3.496	5.460	2.452

	Média de atividades	Curso com maior carga	Curso com menor carga
	complementares	horária	horária
Públicas	45	90	--
Privadas	162	355	80

* Obs. 7 cursos não apresentaram "atividades complementares".

	Média de carga horária de TCC	Curso com maior carga	Curso com menor carga
		horária	horária
Públicas	27	54	--
Privadas	65	160	20

* Obs. 12 cursos não apresentaram "TCC".

	Média de carga horária estágio	Curso com maior carga	Curso com menor carga
		horária	horária
Públicas	1.060	840	1.060
Privadas	578	810	570